

# Skal du rive ned eller renovere?

- så skal du have styr på dit byggeaffald



Vejledning til private bygherrer,  
mindre entreprenører, virksomheder  
og håndværkere

# Til dig, der skal rive ned eller renovere

Få svar på, hvordan du skal håndtere dit byggeaffald. Vejledningen er til dig, der skal rive ned eller renovere mindre bygninger som parcelhuse og lignende.

God arbejdslyst!



## Få vejledningen på mobilen

På [mitbyggeaffald.dk](https://mitbyggeaffald.dk) kan du downloade vores webapp.

**Udgivet af:** Sjællandsnetværket for Bygge- og Anlægsaffald. **Årstal:** 2022. **Redigering af indhold og tekst:** PN Kommunikation ApS. **Layout og design:** Westring kbh. **Fotos:** Sjællandsnetværket for Bygge- og Anlægsaffald. **Illustrationer side 6-7:** Gregers Jensen.

## Indholdsfortegnelse

Skal du rive ned eller renovere?	4
Hvor findes de problematiske stoffer i bygningen?	6

### FØR DU GÅR I GANG MED AT RIVE NED ELLER RENOVERE 8

Tilladelse til nedrivning eller reovering	8
Anmeld dit byggeaffald til kommunen	9
Miljøkortlægning og kortlægningsrapport	10
Plantegning med prøvenumre	12
Fakta	13
Klassifikation af byggeaffaldet	14
Kommunens svar på din anmeldelse	15
Plan for håndtering af byggeaffald	16
Indret byggepladsen med forskellige containere	17

### UNDER NEDRIVNING OG RENOVERING 18

Fjern først byggeaffald med problematiske stoffer	18
Sorter dit byggeaffald	19

### EFTER NEDRIVNING OG RENOVERING 20

Transport og aflevering af byggeaffald	20
Aflevering af byggeaffald på genbrugspladsen	21

<b>Ordforklaring</b>	<b>22</b>
<b>Her kan du læse mere</b>	<b>22</b>

## Skal du rive ned eller renovere et parcelhus eller en mindre bygning?

Der er nogle krav, som du skal overholde, når du river ned eller renoverer. Byggeaffald kan nemlig indeholde stoffer, som er skadelige for miljøet og vores sundhed:

- › Du skal indhente relevante **tilladelser** (for eksempel nedrivningstilladelse), før du går i gang med arbejdet.
- › Du skal aflevere **oplysninger** til din kommune om, hvilke stoffer der findes i byggeaffaldet.
- › Du skal **sortere og håndtere** byggeaffaldet korrekt.

**Det er dit ansvar som bygherre at sikre, at alle regler overholdes, herunder at byggeaffald anmeldes til kommunen.**



Her ser du, hvad du skal gøre før, under og efter en nedrivning. Du har mulighed for at kontakte din kommune, før du går i gang.

### Før

- Tilladelse til nedrivning eller renovering
- Miljøkortlægning
- Kortlægningsrapport
- Anmeldelse af dit byggeaffald
- Kommunen klassificerer og anviser byggeaffaldet
- Tilladelse til at bruge vejareal
- Anmeldelse af støj og støvende aktiviteter

### Under

- Plan for håndtering af byggeaffald
- Indretning af affaldsplads
- Problematisk stoffer skal fjernes
- Sortering af byggeaffald

### Efter

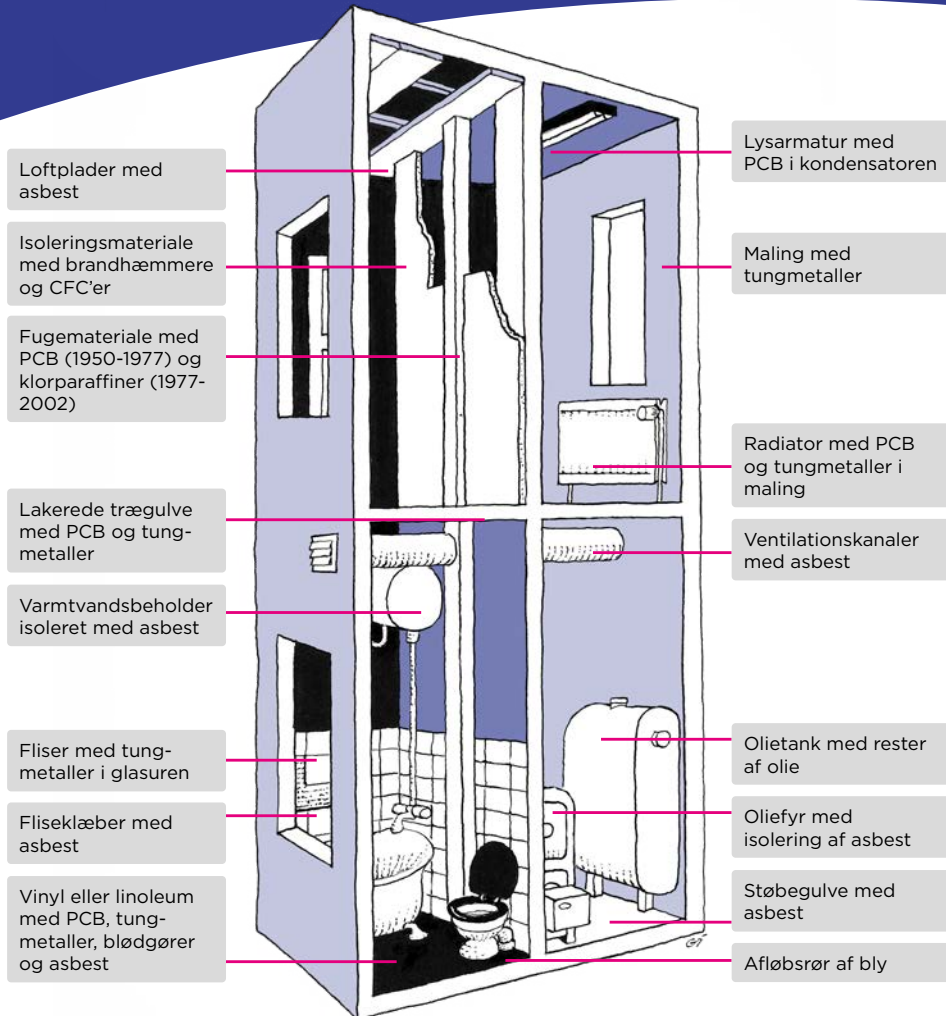
- Transport af byggeaffald
- Aflevering af byggeaffald
- Dokumentation for aflevering

- Tilsyn: Under hele forløbet kan kommunen udføre tilsyn på byggepladsen.

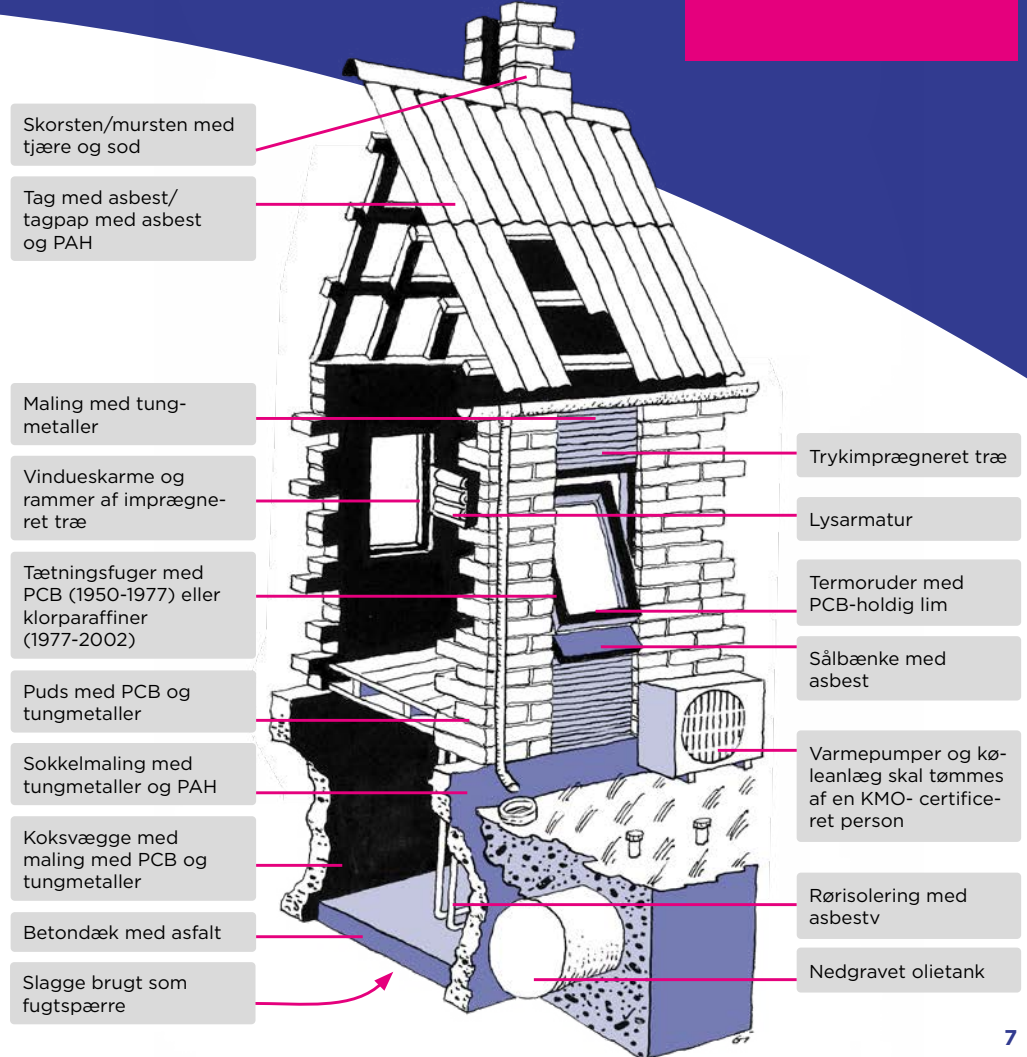
## Hvor findes de problematiske stoffer i bygningen?

Der findes problematiske stoffer mange steder i en bygning - både inde i bygningen og udenpå. Disse steder skal du have taget en prøve af, hvilke stoffer der findes i byggeaffaldet.

### Eksempler på problematiske stoffer inde i bygningen



### Eksempler på problematiske stoffer uden på bygningen



### I tvivl?

Hvis du er i tvivl om noget eller har spørgsmål, så kontakt den afdeling i din kommune, som arbejder med byggeaffald.

# Før du går i gang med at rive ned eller renovere

Allerede før arbejdet går i gang, skal du være opmærksom på:

- › Du skal indhente **tilladelse** til arbejdet.
- › Du skal have lavet **undersøgelser** af, hvilke stoffer der findes i byggeaffaldet.
- › Du skal **anmelde** byggeaffaldet til kommunen.

Du kan se en uddybende forklaring på, hvad anmeldelsen skal indeholde, på appen [mitbyggeaffald.dk](https://mitbyggeaffald.dk)

## Tilladelse til nedrivning eller renovering

Før du begynder at rive en bygning ned, skal du søge om tilladelse hos kommunen. Her skal du kontakte afdelingen for byggesager.



### Tilladelse til nedrivning eller renovering

Husk først at søge tilladelse hos kommunen, hvis du skal rive dit hus ned.

På [bygogmiljoe.dk](https://bygogmiljoe.dk) kan du søge om tilladelse.

## Anmeld dit byggeaffald til kommunen

Næste skridt er, at du skal anmelde dit byggeaffald til kommunen.

**Senest 14 dage før du går i gang med at rive ned eller renovere**, skal du anmelde alt dit byggeaffald til kommunens afdeling for byggeaffald og genbrug. Hvis kommunen modtager alle de oplysninger, de skal bruge, får du din tilladelse til at gå i gang inden for 14 dage.

### Hvornår skal du anmelde dit byggeaffald?

Hvis du har **mere end 1 ton byggeaffald**, skal du altid anmelde byggeaffaldet til kommunen. Og du skal sortere dit byggeaffald, uanset om du kun har en mindre mængde.

### Hvad skal du oplyse?

I din anmeldelse skal du oplyse:

- › Hvilken slags byggeaffald du har.
- › Hvor meget byggeaffald du har.
- › Hvor du regner med at aflevere byggeaffaldet.
- › Hvordan du håndterer og pakker problematiske stoffer ind.

Sammen med anmeldelsen skal du sende en kortlægningsrapport til kommunen.

### Byggeaffald skal altid sorteres

Alt byggeaffald skal sorteres, så det ikke bliver blandet. Også selv om du kun har lidt byggeaffald.

### Anmeldelse af byggeaffald

Du har som bygherre pligt til at anmelde alt dit byggeaffald til kommunen, **senest 14 dage** før nedrivning eller renovering starter.

#### Her kan du anmelde

Anmeld på [bygogmiljoe.dk](https://bygogmiljoe.dk) (med NemID) eller [bygningssaffald.dk](https://bygningssaffald.dk) (hvis din kommune bruger denne løsning).



## Miljøkortlægning og kortlægningsrapport

Bygherren skal have lavet en kortlægningsrapport, som viser, hvilke problematiske stoffer der findes i byggeaffaldet. Det skal kommunen bruge for at vide, hvor byggeaffaldet skal afleveres.

### Tag prøver af byggeaffaldet

Der skal tages prøver de steder i bygningen, hvor der kan være problematiske stoffer. Prøverne skal sendes til analyse på et akkrediteret laboratorium.

### Hvad skal du tage prøver af?

Start med at undersøge, om der er asbest, olietanke og steder, hvor der typisk findes PCB: termoruder og fuger. Herefter skal du undersøge, om der er problematiske stoffer andre steder.

Nogle typer byggeaffald behøver man ikke analysere, da kommunen anviser affaldet til et godkendt anlæg. Det er for eksempel murbrokker fra skorsten og mineraluld, der ikke kan genanvendes. Den slags byggeaffald skal afleveres til deponi. Eternit skal afleveres som asbestaffald til deponi.

Se eksempler på gode kortlægningsrapporter på [mitbyggeaffald.dk](http://mitbyggeaffald.dk)

### Professionel hjælp til prøver

Det anbefales, at du får en professionel prøvetager til at tage prøverne.

Prøverne skal analyseres af et akkrediteret analysefirma.

## Hvad skal kortlægningsrapporten indeholde?

Resultaterne af prøverne samles i en kortlægningsrapport. Kortlægningsrapporten skal forklare:

- › Hvilke dele af bygningen er undersøgt?
- › Hvor i bygningen er prøverne taget?
- › Hvilke materialer er analyseret? For eksempel:
  - › Fuger ved vinduer
  - › Maling på tapet og træ
  - › Fliser i køkken og badeværelse
  - › Gulvlak, linoleum mv.
- › Hvor er der ikke taget prøver og hvorfor?

### Kortlægningsrapporten skal også indeholde:

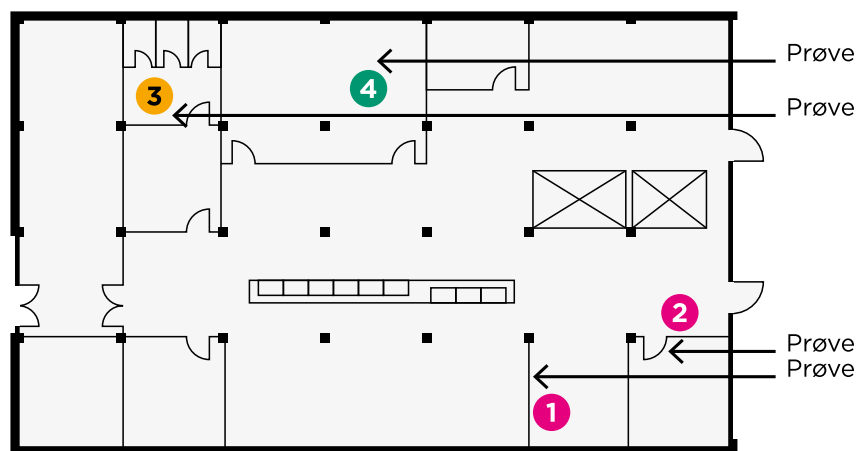
- › Oversigt over de forskellige affaldstyper.
- › Resultaterne fra prøverne.
- › En samlet opgørelse over bygningens indhold af problematiske stoffer.
- › En oversigt over bygningen (plantegning), der viser, hvor i bygningen prøverne er taget. Her skal numrene på prøverne stå.
- › Fotos af selve prøvestederne.
- › Der skal være EAK-koder på affaldstyperne.



### Få hjælp til kortlægningsrapporten

Du kan finde et firma, der laver kortlægningsrapporter, på nettet. Brug for eksempel søgeordene: "miljøkortlægning", "kortlægningsrapport", "miljørapport" eller "miljøscreening".

## Plantegning med prøvenumre

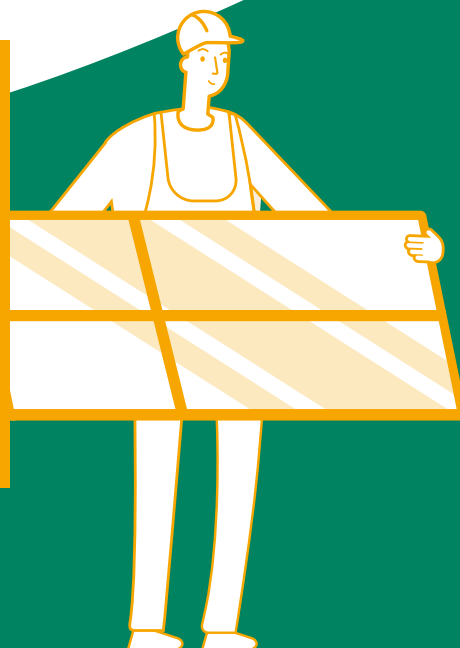


### Bygningen skal for eksempel analyseres for

- › Asbest og PCB.
- › Tungmetaller: bly, cadmium, krom, kobber, kviksølv, nikkel og zink.
- › Klorparaffiner, PAH og i særlige tilfælde kulbrinter og arsen.

### Genbruger du dele af bygningen?

Hvis du for eksempel genbruger døre og vinduer, skal du også oplyse dette til kommunen. Selv om de sandsynligvis ikke indeholder problematiske stoffer, kan det være relevant, at de også undersøges.



## FAKTA

## PAS PÅ PROBLEMATISKE STOFFER – overlad det til professionelle

Nogle stoffer er så skadelige, at de er særligt farlige for menneskers sundhed. Derfor er det kun personer, der har gennemgået en særlig uddannelse og bruger specielt udstyr, som må arbejde med disse stoffer.

### ASBEST

Alt indendørs asbestarbejde er støvende og skal anmeldes til Arbejdstilsynet og må kun udføres af en person med asbest-certifikat. Asbest findes typisk i klæber på fliser i badeværelset, køkkenet og i klinkegulve. Det kan også findes i klæber på linoleum og vinylgulve. Asbest findes også i isoleringsmaterialer omkring rør-føringer og vandvarmere. Ved for eksempel slibning og opskæring skal der tages særlige forholdsregler.

### PCB og tungmetaller

Hvis du sliber eller skærer materialer op, skal du tage særlige forholdsregler. Maling kan indeholde både PCB og tungmetaller (for eksempel bly). PCB og tungmetaller findes også i lakerede gulve og fugemateriale. Vinyl og linoleum (for eksempel fra gulve) kan også indeholde PCB. Tungmetaller findes også i glasur på fliser.

### Er dit hus fra 1950-1977?

Vær særligt opmærksom på huse, som er bygget – eller renoveret – i perioden 1950-1977. Her indeholder tætningsfuger ved vinduer typisk PCB.

Du kan læse mere på Dansk Byggeris hjemmeside: [nedbrydningssektionen.dk](http://nedbrydningssektionen.dk)

## Klassifikation af byggeaffaldet

På baggrund af kortlægningsrapporten klassificerer kommunen de forskellige typer byggeaffald, du har anmeldt. Det betyder, at kommunen vurderer, hvor skadeligt byggeaffaldet er for miljøet.

Byggeaffaldet klassificeres i tre kategorier:

● **Uforurenet**   ● **Forurenet**   ● **Farligt affald**

Kommunen kan forlange yderligere prøver. Det vil typisk være, fordi der mangler prøver af nogle materialer.

Du kan finde en liste over grænseværdier på [mitbyggeaffald.dk](http://mitbyggeaffald.dk)

Kommunen afgør, om affaldet skal til:

- › **Nyttiggørelse** (anlæg, som kan genanvende byggeaffaldet)
- › **Forbrænding** (det lokale forbrændingsanlæg)
- › **Deponi** (sikker opbevaring)
- › **Specialbehandling** (særlig behandling af farligt affald og elektronikaffald)

**Se en oversigt over godkendte modtageanlæg på**  
[mitbyggeaffald.dk](http://mitbyggeaffald.dk)

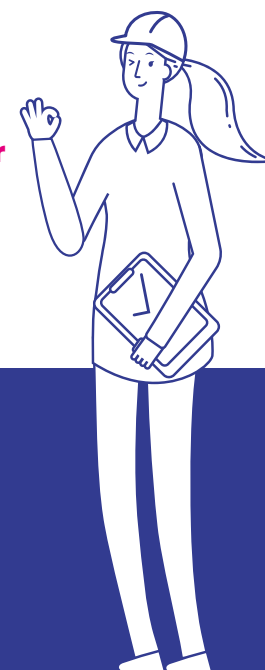
### Dit løbenummer

Når du anmelder dit byggeaffald, får du et løbenummer af kommunen. Det skal du oplyse, når du afleverer dit byggeaffald. Så kan du dokumentere over for kommunen, at du har afleveret affaldet korrekt.

## Kommunens svar på din anmeldelse

Når du har anmeldt dit byggeaffald til kommunen, vil du **inden 14 dage** modtage meddelelse om, at kommunen har accepteret anmeldelsen, eller at kommunen har brug for yderligere oplysninger. Det kan også være, at affaldet skal afleveres til en anden modtager end den, der er skrevet i anmeldelsen.

**Det er forbudt at genbruge og sælge tagplader med asbest og andre asbestholdige materialer eller farligt PCB-affald.**





## Plan for håndtering af byggeaffald

Der skal laves en plan for, hvordan de forskellige typer affald håndteres på pladsen. Planen er en hjælp til at holde styr på byggeaffaldet under hele arbejdet. Du kan vise skemaet til kommunen, hvis de udfører tilsyn.

Planen kan for eksempel være et skema med disse oplysninger:

- › **Affaldstype** (for eksempel termovinduer, asbest, maling på beton osv.)
- › **Mængde** (hvor meget du har af hver slags affald)
- › **Prøvenummer** (det prøvenummer, som står i kortlægningsrapporten)
- › **Stof** (for eksempel asbest, bly, zink osv.)
- › **Koncentration af stoffet** (hvor mange mg/kg)
- › **Modtageanlæg** (hvor affaldet skal afleveres)

### Hjælp til at lave en plan

På [mitbyggeaffald.dk](http://mitbyggeaffald.dk) kan du se et eksempel på, hvordan du kan lave en plan for håndtering af affaldet.

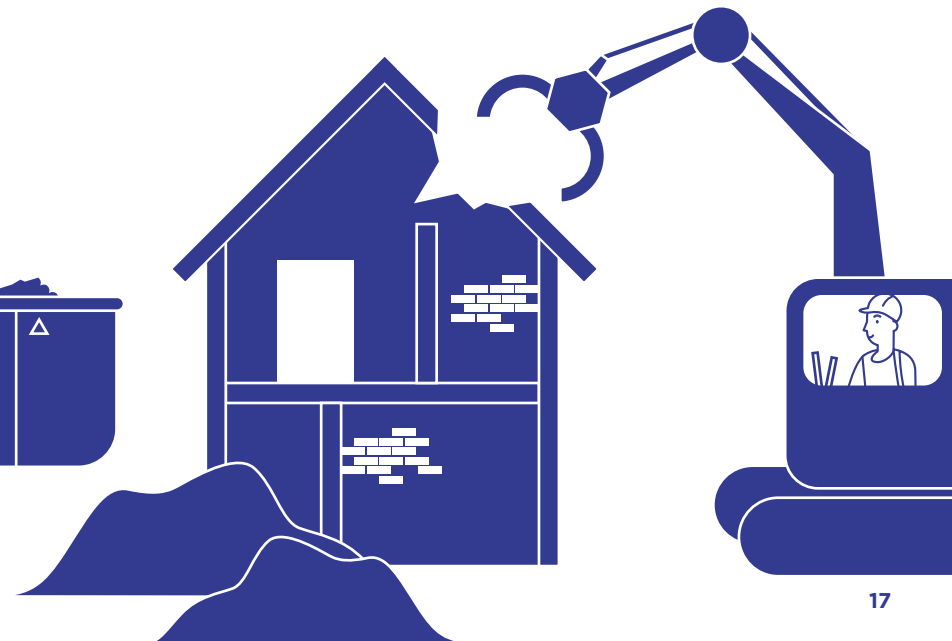
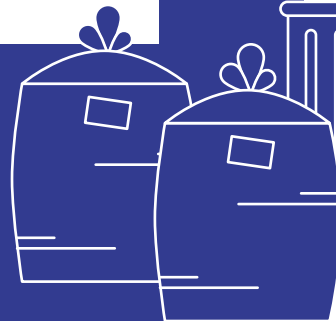
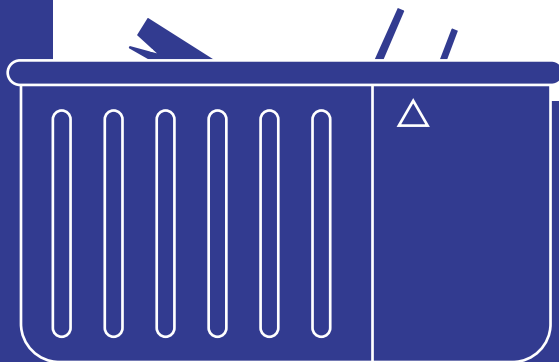
## Indret byggepladsen med forskellige containere

Sørg for, at der er containere og beholdere til de forskellige slags affald, før du går i gang med at rive ned.

### Du skal som udgangspunkt altid sortere byggeaffald.

### Tilsyn fra kommunen

Hvis byggeaffaldet ikke er renset - for eksempel hvis der er malingrester på beton - kan kommunen anvise byggeaffaldet til et anlæg, som kan håndtere denne slags byggeaffald. Du skal betale de ekstra omkostninger.



# Under nedrivning og renovering

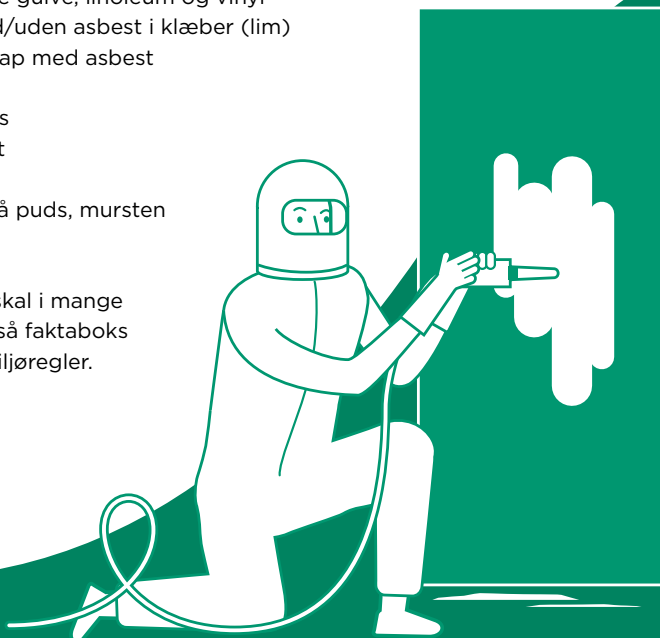
Du skal sikre, at dit byggeaffald bliver sorteret, pakket og mærket korrekt. Det gælder både byggeaffald med problematiske stoffer og byggeaffald, som kan genanvendes.

## Fjern først byggeaffald med problematiske stoffer

Inden du går i gang, skal du sikre, at byggeaffald med problematiske stoffer fjernes. Det kan for eksempel være:

- › Termovinduer
- › Malede eller lakerede gulve, linoleum og vinyl
- › Klinker og fliser med/uden asbest i klæber (lim)
- › Tagplader eller tagpap med asbest
- › Glaserede tegl
- › Malet tapet eller gips
- › Isolering med asbest
- › Sokkelmaling
- › Malede overflader på puds, mursten eller beton

Forurenede overflader skal i mange tilfælde afrenses. Se også faktaboks på side 13 om arbejdsmiljøregler.



## Sorter dit byggeaffald

Du skal sortere byggeaffaldet i de forskellige typer affald, som du ser her.

### Genanvendelige materialer

- › Genanvendeligt PVC-affald
- › Elskrot, ledninger og kabler
- › Uforurenede materialer
- › Papir, pap, plast, glas, træ og andre genanvendelige materialer

### Byggeaffald, der altid skal sorteres

- › Natursten
- › Tegl (uglaseret)
- › Asfalt
- › Beton
- › Jern og metal
- › Gips
- › Stenuld
- › Jord
- › Blandinger af disse slags affald

### Byggeaffald, der altid skal sorteres fra

- › Farligt affald
- › PCB-holdigt affald
- › Termoruder
- › Affald til forbrænding
- › Affald til deponi

# Efter nedrivning og renovering

Det er dit ansvar, at forskellige slags byggeaffald ikke bliver blandet sammen.

Du risikerer, at modtageanlægget afviser byggeaffaldet, hvis det ikke er sorteret korrekt. Og hvis der lander bare små mængder forurenede byggeaffald i containeren med uforurenede byggeaffald, kan man ikke genanvende det.

## Transport og aflevering af byggeaffald

Du skal sikre, at byggeaffaldet ikke støver eller falder af læsset, når du transporterer det. Husk, at du kun må bruge godkendte transportører og modtageanlæg.

Du kan finde listen over godkendte transportører og modtageanlæg hos Energistyrelsen: [affaldsregister.ens.dk](http://affaldsregister.ens.dk)

## Løbenummeret – din dokumentation

Når du afleverer dit byggeaffald, skal du oplyse dit løbenummer. Modtageanlægget registrerer, hvilket byggeaffald du har afleveret, og hvor store mængder. Og du får en kvittering, du skal gemme.

Kommunen kan bede om dokumentation for det byggeaffald, du har afleveret. Kvitteringen viser, hvor meget byggeaffald du har afleveret – og hvor du har afleveret det.

## Aflevering af byggeaffald på genbrugspladsen

Hvis du afleverer byggeaffald på den lokale genbrugsplads, kan pladsmedarbejderne hjælpe dig med at aflevere affaldet i den rigtige container.

Det er ikke sikkert, at genbrugspladsen modtager alle affaldstyper. Kommunen skal anviser byggeaffald til en godkendt modtager, hvis du ikke kan aflevere det på genbrugspladsen.

Man skal altid kende og følge kommunens anvisninger og genbrugspladsens modtageregler.



## Ordforklaring

**Anmeldelse:** Et elektronisk dokument, du skal sende til kommunen, med oplysninger om dit byggeaffald. Kommunen skal give anmeldelsen et unikt løbenummer.

**Anvisning:** Den besked, du får fra kommunen, om hvilket modtageanlæg du skal aflevere hver type affald på.

**Klassificering:** Kommunens afgørelse af, hvilken affaldstype der er tale om, og hvor ren/forurennet/farlig den er – og dermed hvordan den skal behandles.

**Kvittering:** Den seddel/udskrift, som transportøren modtager, når byggeaffaldet er afleveret på modtageanlægget eller genbrugspladsen.

**Løbenummer:** Kommunen giver dig et unikt løbenummer, som sikrer, at man kan følge byggeaffaldet hele vejen. Det skal du oplyse, når du afleverer affaldet.

**Kortlægningsrapport:** Den rapport, som indeholder resultaterne fra analyse af prøver af materialer fra bygningen, og som blandt andet beskriver, hvilken bygning der er tale om, og hvor prøverne er taget.

**Modtageanlæg:** Det anlæg, som modtager affaldstypen og behandler den – for eksempel ved forbrænding.

## Her kan du læse mere

**PCB og tungmetaller:** Læs mere på Dansk Byggeris hjemmeside: [nedbrydningssektionen.dk](http://nedbrydningssektionen.dk)

**Arbejde med farlige stoffer:** Læs mere på Arbejdstilsynets hjemmeside: [at.dk](http://at.dk)

**Godkendte transportører og modtageanlæg** findes her: [affaldsregister.ens.dk](http://affaldsregister.ens.dk)

**Følg din byggeaffaldssag digitalt** på: [bygningssaffald.dk](http://bygningssaffald.dk) (hvis din kommune har den løsning).

# Download mitbyggeaffald.dk til din mobil

– så har du råd og vejledning lige ved hånden

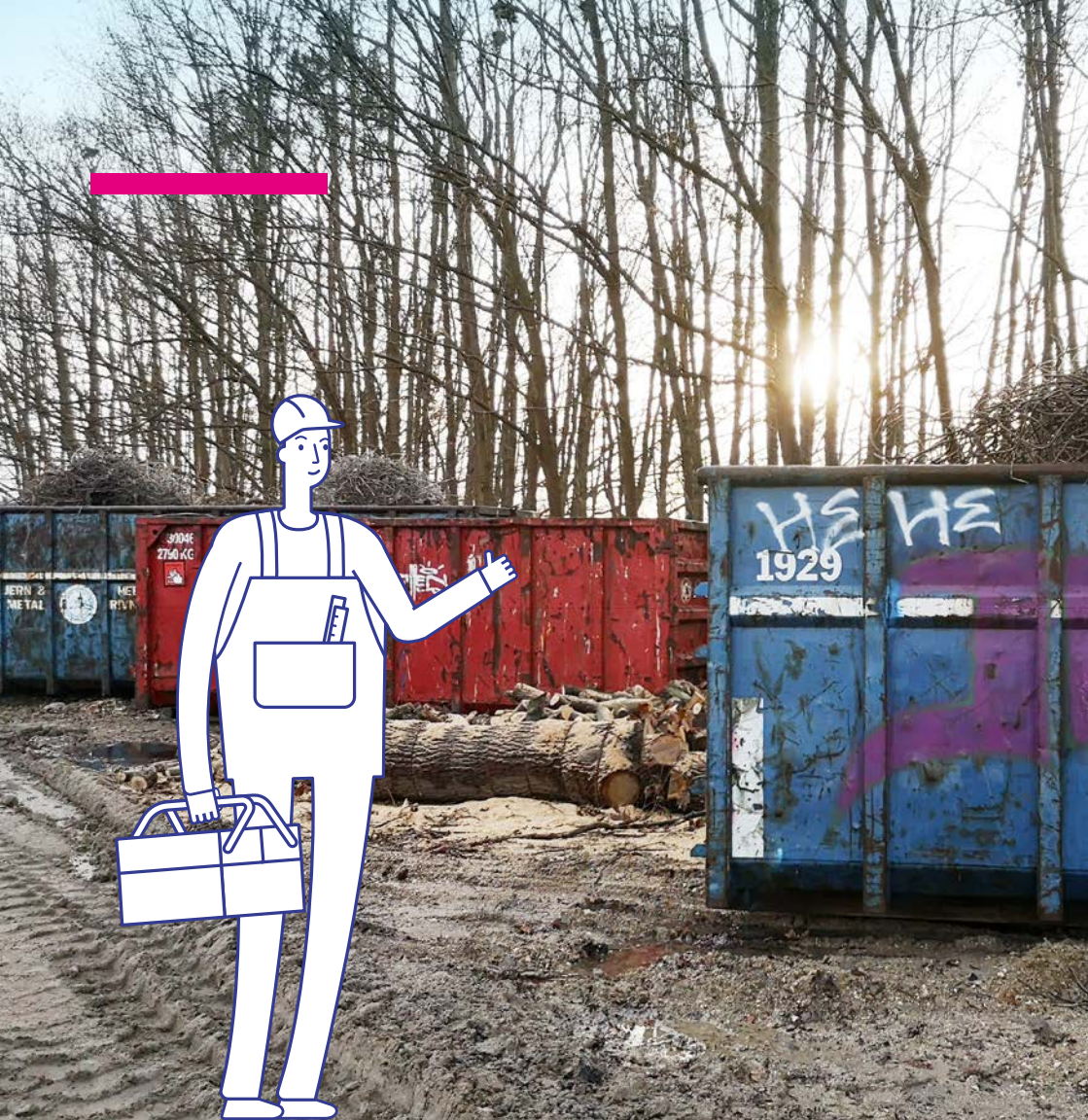
Her får du overblik over, hvad du skal gøre, når du søger om tilladelse til at bygge om eller rive ned. Og du kan se eksempler på kortlægningsrapporter, plan for håndtering af byggeaffald, EAK-koder, grænseværdier for indhold af problematiske stoffer mv.



Hent appen på  
mitbyggeaffald.dk







**Denne vejledning er til dig, som skal renovere eller rive en bygning ned. Du får svar på, hvad du skal gøre, før du går i gang med arbejdet. Og du kan læse, hvordan du skal håndtere dit byggeaffald.**

Sjællandsnetværket for Bygge- og Anlægsaffald

Dette hæfte er en vejledning til private, bygherrer og entreprenører om anmeldelse og håndtering af byggeaffald. Vi gør opmærksom på, at reglerne på området kan blive ændret. Du er selv ansvarlig for at kende de til enhver tid gældende regler på området.