

På sporet af...



Gladsaxe Kirkegård,
Kirke og præstegård
Gladsaxe Møllevej 43,
samt Provst Bentzons Vej 1

Se oversigtskort bagest i hæftet



© Gladsaxe Kommune, Byarkivet

Tekst & farvefotos: Eva Molin

Layout & tryk: Grafia Design

Oplag: 1.500

2. udgave: Oktober 2003

Gladsaxe Kirkegård

Præstegården har i tidens løb måttet afgive det meste af sin jord til kirkegården. Den største inddragelse af præstegårdsjord skete i 1914, men også i 1927, '45 og '51 blev kirkegården udvidet ved at tage af præstegårdens jord.

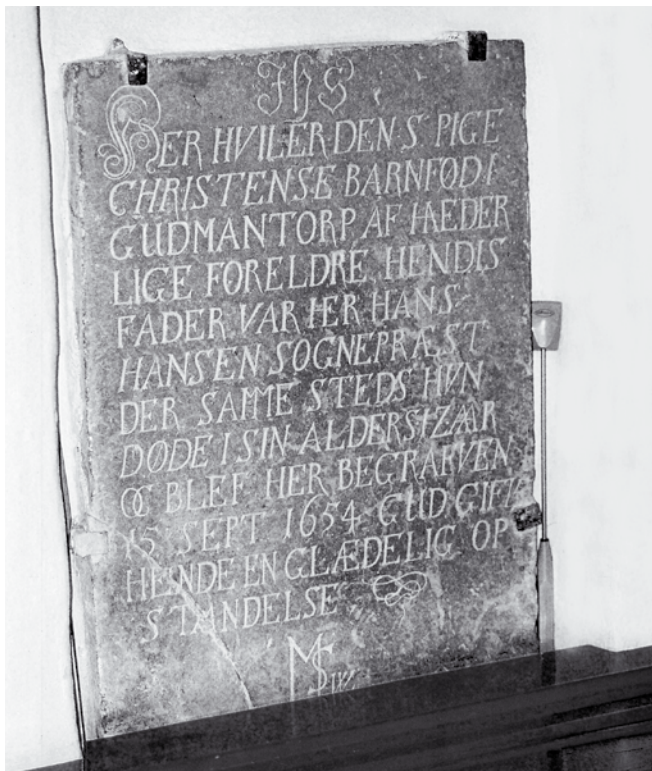
En enkelt gang, nemlig i 1954, er kirkegården blevet indskrænket. Det skete, da kommunen købte en lille del af jorden til bebyggelsen Egeparken. I 2001 var der atter tale om, at kommunen skulle købe en bid af kirkegården, nemlig det stykke, der ligger ud mod Provst Bentzons Vej og ikke er i brug, men henligger som naturpark. Planerne blev opgivet, da Hovedstadens Udviklings Råd nedlagde veto mod boligbyggeri på stedet med begrundelsen, at det ikke var stationsnært område. Til gengæld har kirkegårdsledelsen planer om, at udlægge arealet til skovkirkegård indenfor overskuelig fremtid.

Kirkegården har plads til ca. 20.000 kister og urner. Kig på oversigtstavlerne på kirkegården og se f.eks. katastrofekirkegården, der kan bruges, hvis Barsebäck eksploderer eller der udbræder en smitsom, pestlignende sygdom.

Denne guide holder sig snævert indenfor murene af den ældste kirkegård. Vil man vide mere om kirkegården i almindelighed, om typer af gravsteder, vedligeholdelse m.m., kan man med stor fordel deltage i en af kirkegårdskontorets guidede ture.

Særlige gravsteder, der ligger lige ved kirken

I ældre tid var der hierarki i gravpladserne. Langt det fineste var at blive begravet i selve kirken – og helst så tæt på alteret som muligt, for der var man tættest på Gud. Det næstbedste var at blive begravet i jorden umiddelbart nær kirken. De fattigste kunne så få lov at ligge helt ude ved den yderste mur, der omkransede kirkegården. Ved en kongelig resolution (lov) i 1805 blev det forbudt at blive begravet inde i kirken, da man havde fundet ud af, at det var uhygiejnisk. I dag ligger Samuel Thommassøns ligsten stadig foran alteret, mens en anden ligsten nu står placeret op ad væggen i våbenhuset.



Gulvgravsten i våbenhuset. "Her hviler den s. pige, Christense, barnefødt i Gudmantorp af hæderlige foreldre. Hendes fader var ær. Hans Hansen, sognepræst der samme steds. Hun døde i sin alders 12 aar oc blef her begravet 15. sept. 1654. Gud gife hende en glædelig opstandelse".

1. Lige når man kommer ind ad lågen til kirken ligger der en stor græsplæne på ens venstre hånd. Her hviler de døde fra Lillemosegård. Kunne man ikke få plads inde i kirken, så var det finest at blive begravet lige øst for kirken. Lillemosegårds beboere fik en mere ydmyg placering i slutningen af 1800-tallet, hvor de blev placeret helt ude ved kirkegårdens ydermur. Den nuværende gravplads blev etableret i 1915. Bemærk liggestenen umiddelbart foran den opretstående sten, hvorpå der står Lillemosegård. På stenen i græsset står der: "Minde over plejerske Emma Ljungdahl". Sygeplejersken levede hele sit liv blandt de åndssvage beboere, og hendes største ønske, at blive begravet sammen med dem, hun havde passet, gik i opfyldelse. Hun er den eneste ansatte fra Lillemosegård, der ligger på stedet. De øvrige sten i græsset dækker over patienter.



Lillemosegårds gravsted.

2. Går man venstre om kirken, kommer man først til familien Schlanbuschs gravsted. Her hviler bl.a. Johannes Schlanbusch. Han var den første, der nedsatte sig som læge i Gladsaxe i 1906. "Undskyld, hr. doktor, men her kan De da ikke leve", sagde kusken, som havde kørt ham ud til hans lejede bolig i Buddinge.



Schlanbusch i levende live ca. 1908 samt gravstedet, som det ser ud i dag.

Men Schlanbusch svarede, at “han ville prøve på det”. I starten var han ikke særlig vellidt af befolkningen herude. Man var skeptiske overfor alt det nye, og nu skulle man også til at have en læge i byen. Patienterne begyndte dog hurtigt at finde vej til Schlanbusch, og i 1907 blev han ansat af kommunen. Han var både almindeligt praktiserende læge og skolelæge. I sin egenskab af skolelæge, gjorde han alt for at mindske utøjsplagen, men efter 20 år i embedet, var skolerne stadig ikke lusefri.

3. Næsten umiddelbart ved siden af familien Schlanbusch, hviler handelsgartner *Jørgen Jørgensen*. Han blev født i 1893 og døde 1979. Fra 1937 til 1966 var han konservativt medlem af sognerådet/byrådet. Fra 1952 til 1966 var han viceborgmester. Jørgen Jørgensens gartneri hed Østerlund og lå på Gammelmoesevej 306 i Bagsværd. Det blev startet i 1912 som frilandsgartneri, men fra 1924 gik han mere og mere over til drivhusgartneri med hovedvægt på tomater, agurker, champignon og jordbær. Drivhusene blev solgt i 1960 og resten af jorden solgt omkring 1960. Sønnen, der også var gartner, startede sit eget gartneri Østerlund op i Skovlunde og dernæst et på Lolland. Ingen af gart-

nerierne eksisterer i dag, men de tre hovedbygninger, der alle hedder "Østerlund" står stadig i hhv. Bagsværd og Skovlunde samt på Lolland.

4. Når man nu står og kigger op mod kirken, så kan man lægge mærke til de mange stilarter i bygningen. Netop fra denne vinkel kan man se den ældst bevarede del af kirken, som muligvis stammer helt tilbage til 1186, hvor man begyndte byggeriet. Det er den rå kampestensmur, der er så gammel. Op ad muren har man placeret sognepræst Niels Foss Heining's gravsten. Niels Foss Heining døde 1780. På stenen står et fødselsår, nemlig 1721. Stenen er så slidt, at man ikke kan læse, hvem året refererer til. Men Christine var født Jensdatter Stampe og figurerer i en samling af genealogier over adelige og borgerlige familier, og heraf fremgår, at det er hendes fødselsår, der står på stenen."



*Mindesten i sydmu-
ren. På stenen står
bl.a.: "I denne urte-
gaard hviler det jor-
diske af sognepræ-
stens for Gladsaxe
og Herleov Nels Foss
Heining..."*

5. Længere fremme mod tårnet ligger Ludvig Rudolf Cadovius. Cadoviusserne ejede Enghavegård i Mørkhøj gennem 139 år = fem generationer. L.R. Cadovius sad i sognerådet fra 1877 til 1885 og igen fra 1895 til 1900. Han var også ridder af Dannebrog. Ved siden af L.R. Cadovius' grav ligger hans far, Hans Cadovius. Hans Cadovius var sognefoged. Sognefogede



*Emil Sauters
gravsted.*

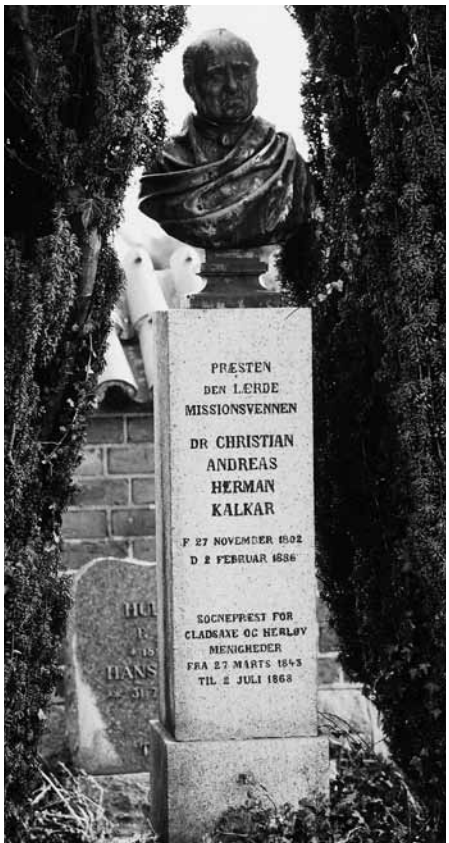
den var den lokale politimyndighed og udnævnt af amtmanden.

6. Emil Sauters gravsten står også udenfor kirken og ser stadig imponerende ud. Emil Sauter levede fra 1832 til 1901. Han var lærer på Gladsaxe Rytterskole fra 1883 til 1898. Han var en mand, der var og er kendt i lærerkredse over hele landet, for i 1874 var han medstifter af Danmarks Lærerforening, hvor han også var formand i 16 år. I 1887 grundlagde han Dansk Skolemuseum. Den første tid lå museet på Rytterskolen, men det blev hurtigt flyttet til større lokaler uden for kommunen. Museet levede en omskiftelig tilværelse de næste mange årtier. I dag indgår de gamle samlinger i Dansk Skolemuseum, Rådhusstræde 6 i København.

7. Næsten ved siden af Emil Sauter, ligger postekspedient Klitten, der blev født i 1874 og døde i 1915. Som den opmærksomme vandrer nok har lagt mærke til nu, så har næsten samtlige begravede på den gamle del af kirkegården været offentlige personer. Postekspedient Klitten fra Bagsværd blev i 1913 den første formand for den nystiftede konservative forening (indtil 1915 hed partiet "Højre"). Klitten var en kendt

Bagsværd-borger og deltog bl.a. aktivt, når der skulle arrangeres børnehjælpsdag og sct. Hansfest.

8. Den ældste kirkegård var omkranset af en mur, og trods talrige udvidelser eksisterer denne mur stadig. Ved sydmuren mellem to søjletax står en høj sten til minde om en af de tidligere sognepræster, dr. theol. et phil. Christian Kalkar f. 1802 d. 1886. Kalkar gik blandt meget andet op i Ydre Mission og var en tid formand for Det Danske Missionselskab og han forestod revisionen af oversættelsen af Gammel Testamente i 1871. Kalkar blev en af de sognepræster, der oplevede præstegården brænde. Det skete i 1849 og med præstegårdens brand gik også Kalkars private bibliotek op i røg. Det fik præsten til at bruge mere tid på udadvendte aktiviteter og bl.a. fik han udvirket at Gladsaxes første fattighus blev opført. En muligvis sand anekdote siger i øvrigt, at Kalkars buste, der er hul,



*Mindestenen
for Kalkar.*

blev brugt til våbenlager af frihedskæmperne under 2. verdenskrig.

9. Lige ved siden af Kalkar ligger provst Bentzon. Jens Winther Bentzon blev født i 1743 og døde 1823. I de mellemliggende år havde Bentzon et rigt liv. Han blev bl.a. far til hele 15 levende børn, den sidste fik han i en alder af 72. I 1793 kom Bentzon til Gladsaxe. I sin ansøgning til jobbet skrev han bl.a.: "Ikke Flyttelyst driver mig til at ville forlade en Menighed, af hvilken jeg i saa mange Aar har været elsket, men mine Indkomsters aarlige Formindskelse, mit Levebrøds Usikkerhed, da det for det Meste beroer paa frivillige Gaver, min tiltagende Alder (54 år) og min 9 Børns Pleie og Opdragelse, have paalagt mig det som Pligt at gribe Leiligheden til mine Kaars Forbedring og større Sikkerhed for Fremtiden". I 1805 døde herredsprovst Høegh i Gentofte, og Bentzon blev udnævnt til ny herredsprovst. Bentzon blev den eneste fra Gladsaxe, der nogensinde fik den titel, da den blev afskaffet kun tre år senere.



Løjtnant von Buddinges gravsted. På stenen står: "Denne Grav gemmer Stövet af Jörgen Möller Leutenant ved Kiöbenhavns Brandcorps Borger og Brændevinsbrænder i Kiöbenhavn Samt Dannebrogsmænd födt den 3 Juni 1770 i Aabet i Holsteen död den 12 September 1835 paa sin Gaard "Marielyst" paa Buddinge Mark Ved ærlig Færd vandt han sine Medmenneskers Agtelse og Kierlighed Fred med hans Stöv".

10. Jørgen Møllers søn, Niels Møller, blev som sin far løjtnant i Buddinge ridende Korps. Det var sønnen, Niels Møller, der kom til at danne grundlag for Hostrups Løjtnant von Buddinge i Genboerne. Hostrup mødte Niels på gæstgiveriet Solen i Pustervig ved Kultorvet. Her kom næsten udelukkende nordsjælland-

ske bønder. Hostrup syntes, at løjtnanten var en pralhals og en dansk pendant til Baron von Münchhausen og brugte ham som karikatur i Genboerne. Det er en kanonkugle, der er hugget ud og hviler på toppen af gravstenen. Gravstedet er et familiegravsted, hvor både Niels Møller og folketingsmand Poul Møller, samt mange andre af slægten, hviler. Vil man vide mere om Løjtnant von Buddinge henvises til Asger Møllers bog: "Min navnkundige Oldefar Løjtnant v. Buddinge". Man



Kristian Vedsmands gravsted.

kan ikke se stenen ordentligt fra stien, for gravstedet er en lang, smal tange, men den er strøet med grus, og man kan godt gå ind til stenen, når man bare husker, at opføre sig pænt.

11. Stik vest, lige udfor klokketårnet, ligger Kristian Vedsmand begravet. Kristian Vedsmand var den første overlærer/inspektør på Søborg Skole og en karismatisk mand. Han var således skolens leder fra 1908 til 1927. Vedsmand og Johannes Schlanbusch havde et nært samarbejde omkring hygiejne og idræt i Søborg Skole. Vedsmand var også leder af Søborg Folkebogsamling, der blev oprettet af foreningen i 1910 og indgik i det første kommunale bibliotek i 1923. Desuden var Vedsmand aktiv i forbindelse med byggeriet af den nye Søborg Kirke, der stod færdig i 1914. Vedsmand deltog bl.a. i en deputation til den københavnske kirkefond i 1909, for at bede om økono-



Erhard Jacobsens grav. Også Gladsaxes nyligt afdøde borgmester, Ole Andersen, er at finde på kirkegårdens ældste del.

misk hjælp til kirkesagen. I 1910 kom der svar fra kirkefondet, at de ville hjælpe med løn til en præst. Indtil kirken stod færdig, fungerede lokaler på Søborg Skole som kirkerum.

12+13. De sidste grave, der skal nævnes her, ligger på kirkens nordlige side. Den ene er ganske ny og rummer forhenværende borgmester Erhard Jacobsen. Erhard Jacobsen boede en del af sin barn- og ungdom i Buddinge, men da han blev hentet ind som borgmesterspidskandidat i 1958, kom det som en overraskelse for de fleste. Han blev dog valgt og sad som borgmester til 1974. Er man til borgmestergrave, så bør man også se den grav, som Erhard ligger med ryggen op imod. Det er forhenværende sognerådsformand Aage Baaring Hansen, som ligger der. Han var murer af profession og blev medlem af sognerådet i 1933. Fra 1950 til 1952 var han sognerådsformand og fra 1952 til 1958 var han den første i kommunen, der kunne kalde sig borgmester.

Kirken set med historiske øjne

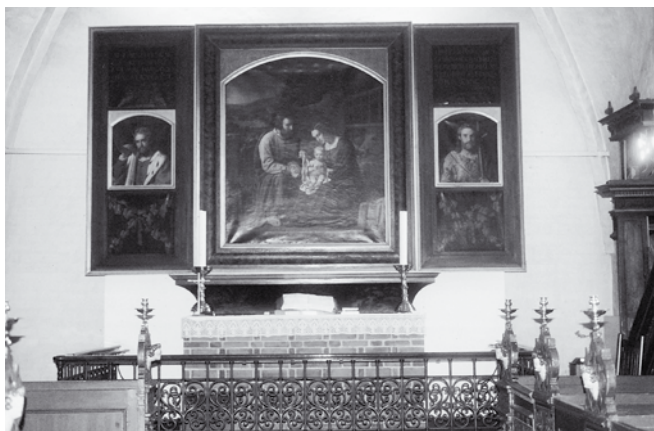
Vil man ind i kirken skal det være aftalt på forhånd med kirkebetjent eller kordegn. Ring til kordegnkontoret på tlf: 39 67 74 73.

Gladsaxe Kirke har eksisteret siden slutningen af 1100-tallet. Ejerforholdet i ældste tid er udokumenteret, men den har måske været i privateje. Sikkert er det derimod, at Københavns Universitet har ejet stedet fra 1505 til 1934, hvorefter kirken overgik til selveje. Den katolske kirke gik ikke ind for, at lægmænd kunne eje kirker, for derved fik de indflydelse ved ansættelse af præster – en praksis som stred/strider mod den katolske kirkes tradition.

Efter reformationen overgik kirken helt automatisk til Luthers lære. D.v.s. hvis man ser på præstetavlen, vil man bemærke, at reformationen kom usædvanligt sent til Gladsaxe. Årsagen var, at man normalt lod den gamle katolske præst blive i embedet til sin død under forudsætning af, at han forkyndte Luthers lære.



Gladsaxe Kirke set fra syd.



Altartavlen.

Reformationen og kirkens indretning

Reformationen fik stor indflydelse på kirkernes indretning. I stedet for at altergangen/kommunionen var det centrale element i messen, blev det nu prædikenen. Det betød, at man måtte have en prædikestol og bænke til kirkegængerne. Forestil jer Gladsaxe Kirke uden kirkebænke. Der var plads til en del flere i middelalderen end i dag! Gladsaxes nuværende prædikestol er fra begyndelsen af 1600-tallet. I hovedfelterne forrest er der skåret relieffigurer, der forestiller de fire evangelister. I rygskjoldet er universitetets våben skåret.

Stolestaderne er ligeledes fra begyndelsen af 1600-tallet. De har udskårne englehoveder på de forreste rækker. Det var der "de fine" havde deres faste pladser. "De fine" havde ind imellem sære ideer. Der er en historie om, at en adelig dame lod den første kirke i Bagsværd opføre, fordi hendes hunde ikke kunne enes med en anden adelsfamilies hunde under gudstjenesten i Gladsaxe!

Kirkens ældste inventar er den romanske døbefont. I dag står den næsten oppe ved koret, men i ældre tid har den stået ved kirkens indgang. Børnene skulle døbes INDEN de kom ind i kirken, for før da var de syn-



Bænkerækkerne med prædikestolen i baggrunden



Døbefonten med det fine dåbsfad.

dige. Ligeledes skulle kvinderne efter endt barsel introduceres i kirken, hvilket betød, at de ved første kirkegang efter fødslen fik præstens velsignelse, før de blev ført ind i kirken. Denne praksis ophørte dog i 1754 efter massiv modstand fra barselskvinderne, der ofte blev syge af introduktionen, fordi den foregik i våbenhuset og det kunne være jammerligt koldt.

I døbefonten er der et dåbsfad af tin. Det er fra 1799 og kostede dengang 6 rigsdaler. Et tidligere dåbsfad fra ca. 1550 fik en omtumlet tilværelse. Først kom det ind til Københavns Arresthus, og nu er det i brug i Vestre Fængsels kapel. Før 1550 har man formentlig efter gammel skik brugt at neddyppe dåbsbarnet i selve døbefonten.

En sidste ting fra Gladsaxe Kirke, der skal nævnes her, er særkalkene. Altså de små krus, man drikker vinen af ved søndagens gudstjeneste. I katolsk tid var altergangen det centrale i messen. Brødet og vinen blev forvandlet til Jesu legeme og blod. Efter reformationen opfattede man kun vinen og brødet som symboler. Det sjove er, at reformationen ikke rørte ved brugen af fælles alterkalk – altså ét stort krus, som alle drak direkte af. Det at hver enkelt altergænger har hver sit lille bæger med vin er kun en ca. 100 år gammel skik. Den nye skik kom sig af, at lægevidenskaben kunne dokumentere, hvor mange bakterier, der kunne trives i fælleskalke og hvor stor den deraf følgende smittefare var.

Mange var imod den nye form for altergang. Det siges, at kong Frederik IX, der døde i 1972, til det sidste forlangte at drikke direkte af den store kalk. I Gladsaxe Kirke indførte man særkalke i 1915. Så vidt vides gav det ikke anledning til de store diskussioner, man betragtede det som det, det var, nemlig: En fornuftig hygiejnisk foranstaltning.

Præstegården, Stalden og Laden

Indgang fra Provst Bentzons Vej 1

Husk at præstegården fungerer som præstens private bolig og vis hensyn, når I kigger på området omkring den store gårdsplads.

Går man ind ved Provst Bentzons Vej, ser man som det første på venstre side en høj træstub, der er udskåret, så den forestiller Moses. På ens højre side ligger Laden, som i 1979 stod færdigt og bruges som menighedshus. Laden er bygget, så den stilmæssigt passer nogenlunde til "Stalden" og præstegården. Ved siden af døren til Laden står desuden en Robert Jacobsen skulptur fra 1973, der hedder År 2072.

Gladsaxe Kirkes præstegård er fra engang i 1600-tallet, men den er brændt tre gange, nemlig: 1750, 1849



Gladsaxe Kirkes præstegård med fronispicen tydelig

og 1919, så selvom det ydre signalerer 1600-tal, så er det indre helt anderledes. Efter branden i 1919 blev præstegården genopbygget, men beholdt sit smukke ydre. Da den atter blev brandtakseret efter renoveringen blev indretningen beskrevet som følger: To entreer, 10 værelser, køkken, folkestue og to pigeværelser i stueetagen. Desuden var der to værelser i hver af de takkede spidsgavle. Som en helt ny luksus installerede man et toilet! El og vand havde man haft i huset siden 1916.

I frontispicen over indgangspartiet til præstegården står der: Ps. 127 v. 1. Det er en henvisning til Salmernes bog kapitel 127 vers et, hvor der står: "Dersom Herren ikke bygger huset, er bygmestrenes møje forgæves, dersom Herren ikke vogter byen, våger vægteren forgæves".

Den gamle stald brændte også i 1919, men fik nyt tag og blev indrettet til mødelokale.



Moses med Laden i baggrunden.

Gladsaxe Kirkegård har eksisteret i mange hundrede år. Vi kan se den på et matrikelkort fra 1771, men den har formentlig ligget der meget længere. Den har langsomt vokset sig større, men har nok nået sin maksimale størrelse, da al jord i området er udnyttet nu.

